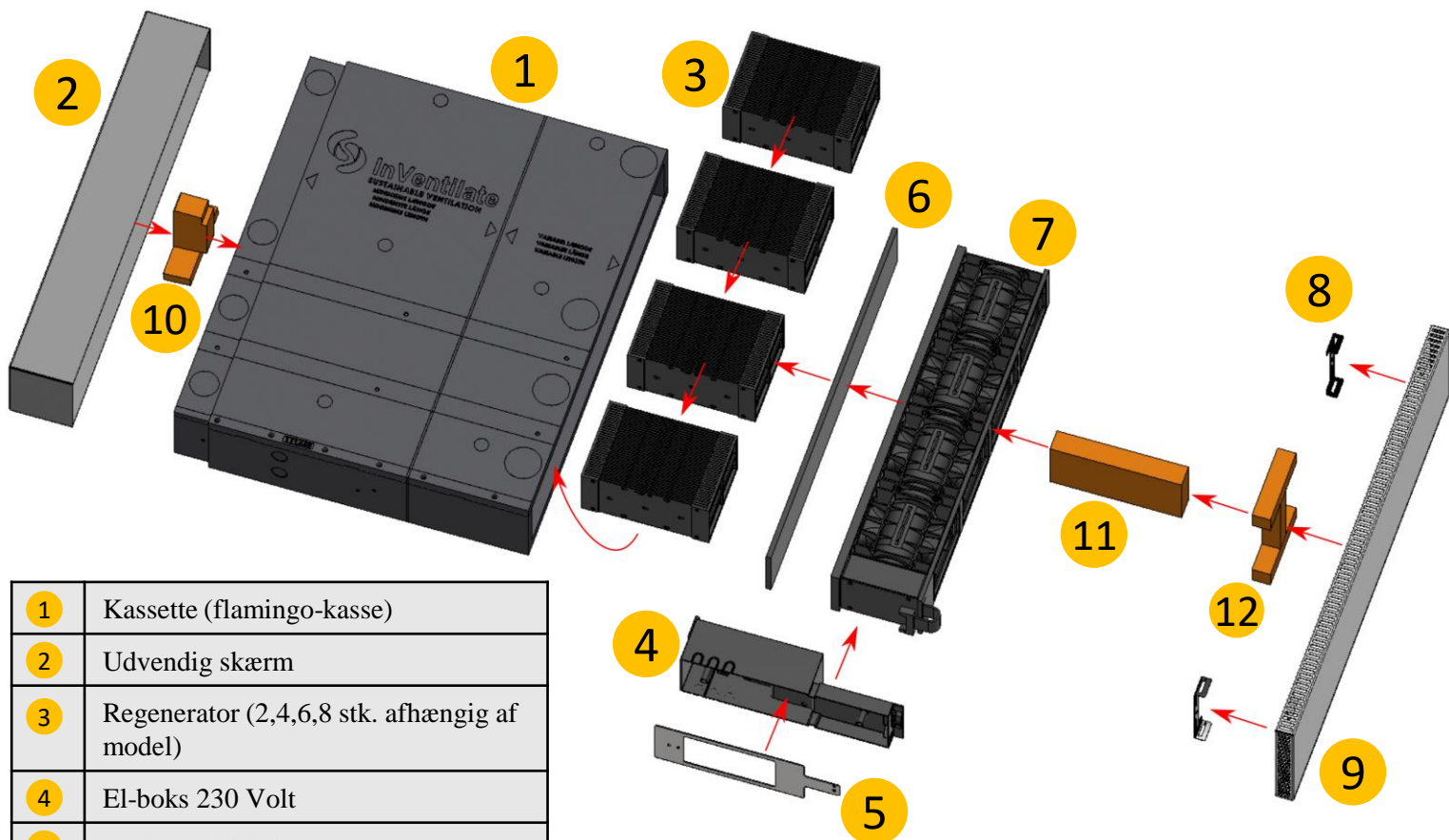
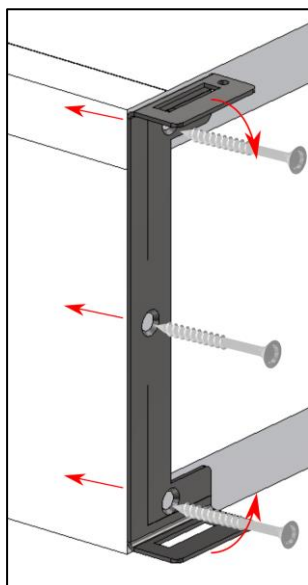
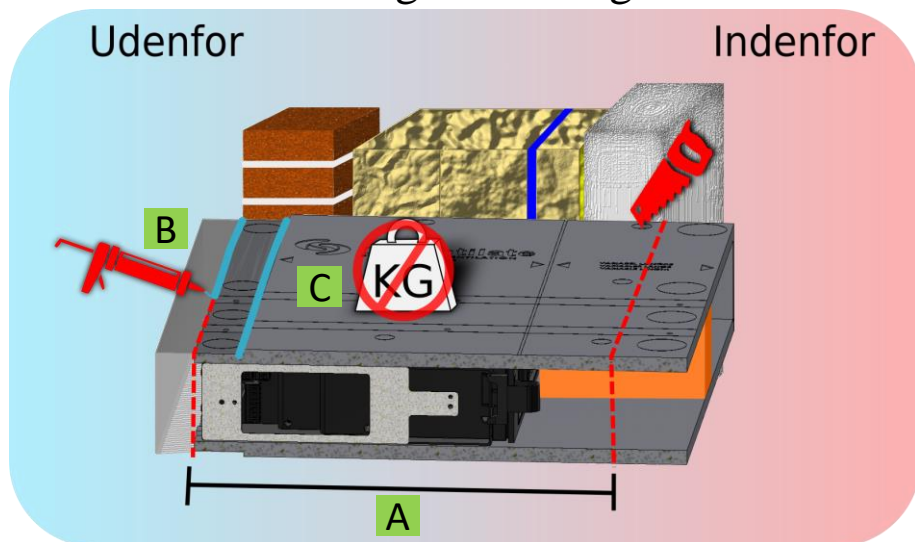


Montagevejledning quickstart til MicroVent Basic modeller str. 1/1 – 4/4, vandret orientering:



1	Kassette (flamingo-kasse)
2	Udvendig skærm
3	Regenerator (2,4,6,8 stk. afhængig af model)
4	EI-boks 230 Volt
5	Beslag til el-boks
6	Filter (kan tilkøbes)
7	Ventilator-indsats (2,4,6,8 ventilator enheder)
8	Montagebeslag til indvendig plade (2 stk.)
9	Indvendig plade
10	Skum til luftblokering (monteret i udvendig skærm)
11	Adskillelses-skum (kan tilskæres)
12	Skum til luftblokering (monteret i indvendig skærm)

Montageforklaring:



Efter afkortning af kassette, monteres montagebeslag på kassetten med 3 skruer som anvist.

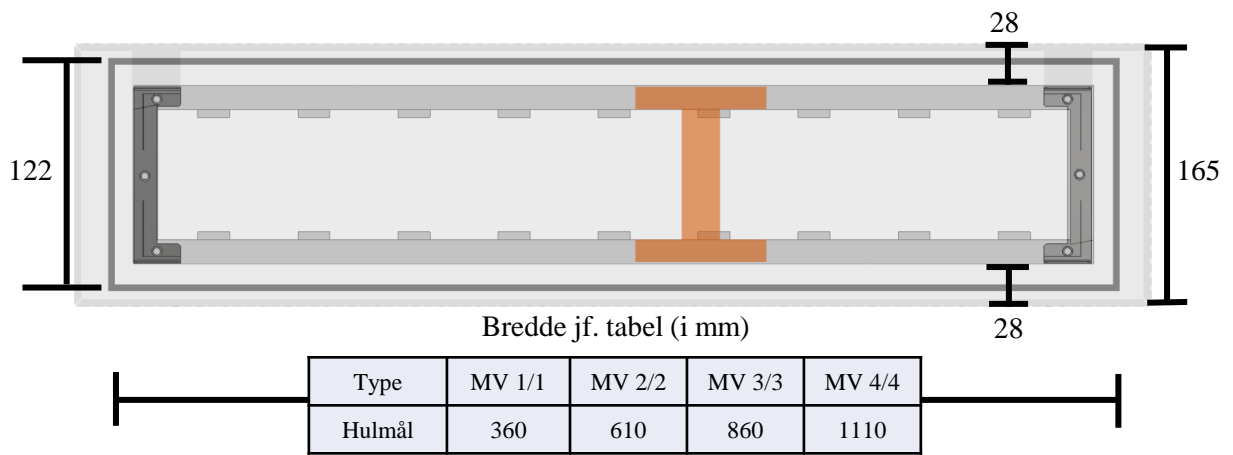
Bemærk at beslaget kan bukke for at udligne eventuelle skævheder efter montering.

A Kassetten længde tilskæres efter murtykkelsen. Kassetten ligger plan med ydermur. Minimumslængden er angivet på overfladen af kassetten. Bemærk at adskillelses-skum (11) også skal skæres til.

B Der fuges først på flamingo-kassen FØR den udvendige skærm monteres. Efterfølgende fuges den udvendige skærm fast til muren.

C Kassetten må ikke udsættes for eksterne laster, for at undgå skade.

Udsparringshullet i muren til kassetten skal have flg. mål:



OBS: Disse mål tager ikke højde for kabler!

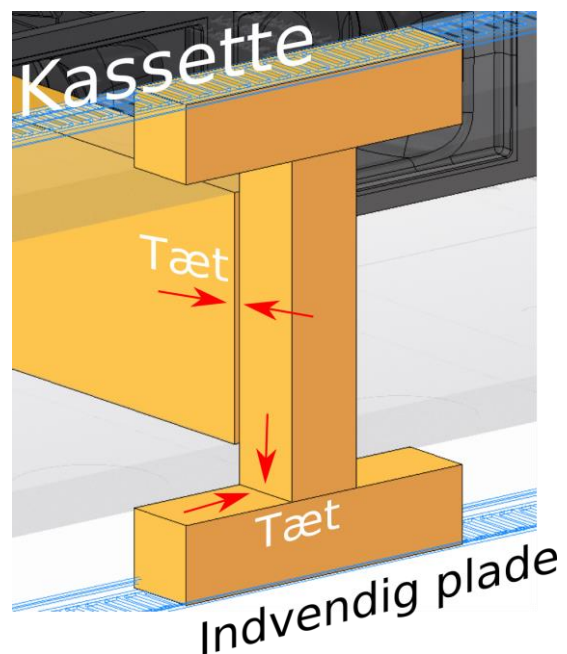
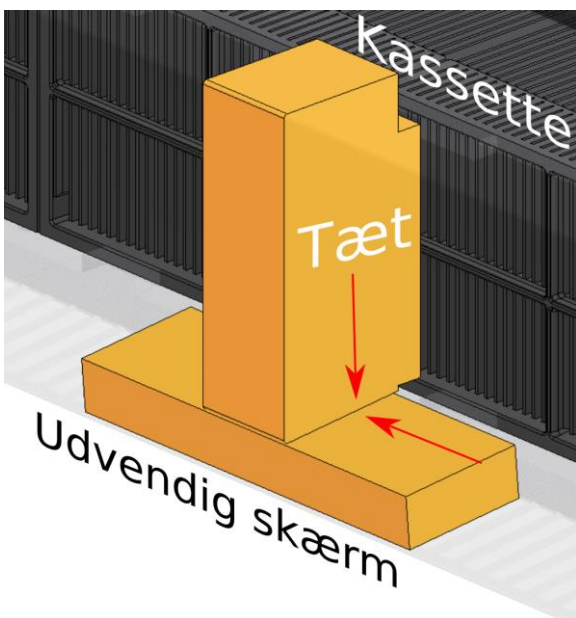
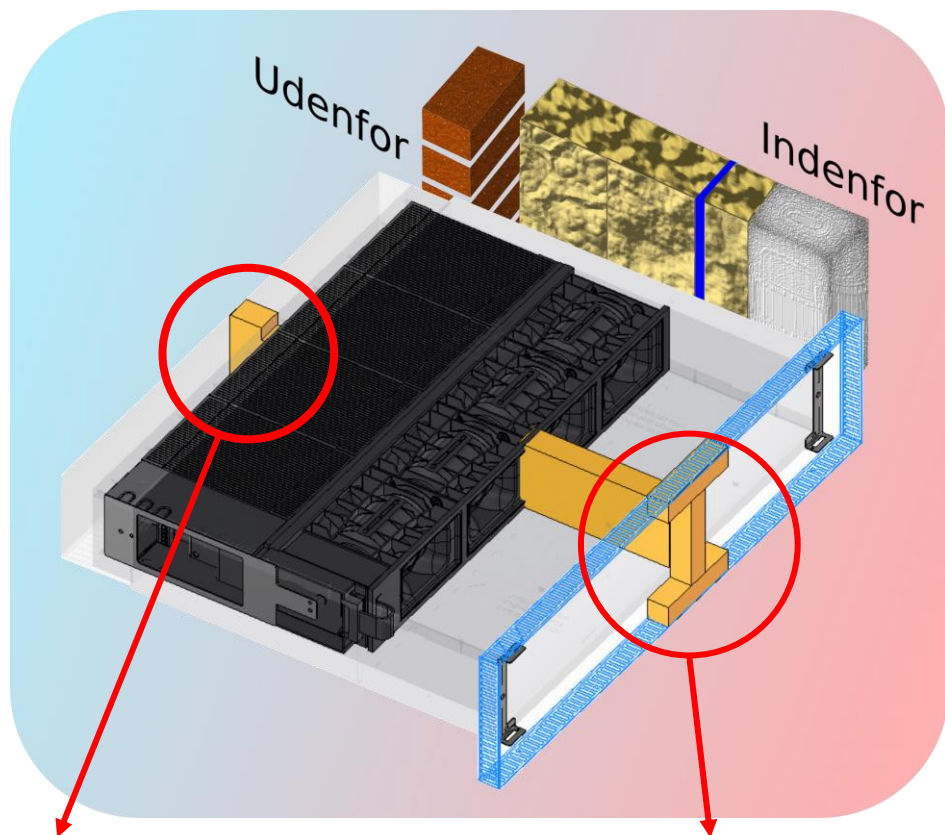
Samlet enhed:

Figur 1:

Til venstre ses den samlede enhed med alle skumindsatser.

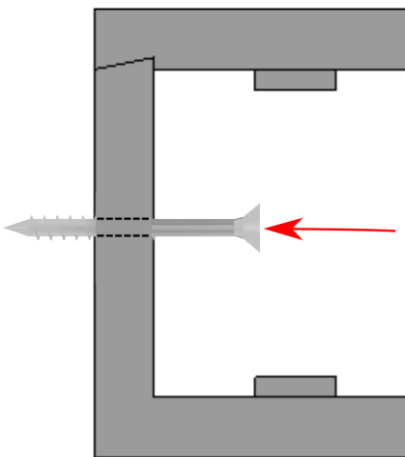
Skumkomponenterne sikrer, at luftstrømmene ikke interagerer med hinanden, derfor er det vigtigt at de sidder tæt, som anvist nedenfor.

Bemærk at adskillelseskum (11) sidder midt mellem de midterste ventilator-enheder.

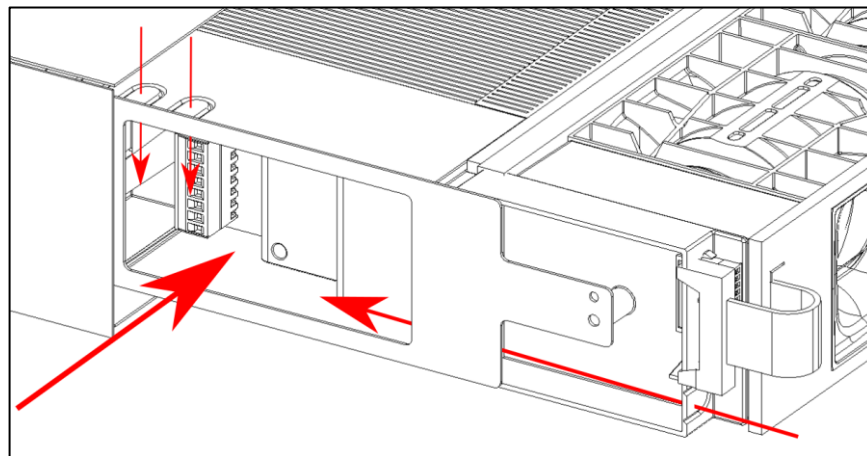


Quickguide til samling af komponenter:

1. Først laves der hul i muren til kassetten, de anbefalede hulsmål er anvist på forrige side. Vær opmærksom på at hvis MV-enheden er bredere end 850 mm, skal der evt. forstærkes med en murstenoverligger eller stål i fugen.
2. Strøm-, styre- og LON-kabler føres ind gennem hul i siden af kassetten, eller fra kassens åbning på indvendig side. **Se figur 3.**
3. Kassetten justeres således at udvendig flamingokant flugter med ydermur; kassetten monteres med mindst 0,5° fald mod udvendig side, et fald på ca. 3 mm. med afstandsbrikker på indvendig side.
4. Hvis muligt kan man fastgøre kassetten med skruer, én i hver side, skruen undersænkes i kassetten. **Se figur 2** herunder.
5. Kassetten er ofte savet til fra fabrik, men hvis dette ikke er tilfældet, saves den til, så den ligger plan med indvendig færdig mur.
6. Strøm-, styre- og LON-kabler tilsluttes i el-boksen, og denne skrues derefter fast til stålbeslaget i kassetten med 2 stk. M3 maskinskrue. **OBS: disse skruer er medsendt. Dette er ofte gjort på forhånd.**
7. Først regeneratore og derefter ventilatormoduler skubbes nu forsigtigt ind på plads. **Dette er ofte gjort på forhånd.**
8. Skub adskillelses-skum (11) ind i kassetten og sav denne til, så den sidder tæt mod det skum, der monteres sammen med den indvendige plade. **Se figur 1** på forrige side.
9. Før den udvendige skærm påsættes, påføres et tyndt lag fuger på den undersænkede del af flamingo-kassetten yderside; fug både top/sider/bund og skub nu den udvendige skærm helt ind på plads. Nu er den udvendige skærm klar til at blive fuget igen. Fug top/sider/bund. **Se figur 4 og 5.**
10. Fug kassetten fast indvendigt og påmonter de medfølgende montagebeslag. Den indvendige plade kan nu hægtes på, og du er færdig.

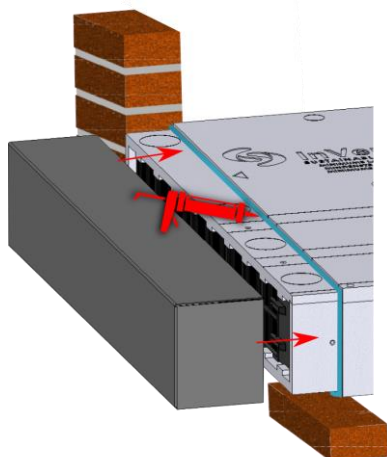


Figur 2: Kassetten kan skrues i muren indefra. Sørg for at skruen er undersænket!



Figur 3: Nærbillede af el-boks og beslaget til denne. Pilerne symboliserer de kabler der skal trækkes, og hvor de kan trækkes ind. Du skal selv bore de ønskede huller i kassetten for at komme til de angivne indgange. **OBS: kabeltræk kan være gjort på forhånd.**

Figur 4 viser fugen der lægges langs kanten på kassetten yderside hele vejen rundt, hvorefter yderskærmen presses ind på plads.



Figur 5 viser hvordan et fugestop er lagt i udspæringshullet, hvorefter der lægges en elastisk fuger langs murens yderside til sidst.

